

ИНСТРУКЦИЯ ПО МОНТАЖУ

Если у вас есть сомнения, доверьте установку специалисту. Перед установкой изделие следует проверить – в случае обнаружения каких-либо дефектов, монтаж проводить не следует, в противном случае это приведет к потере гарантии.

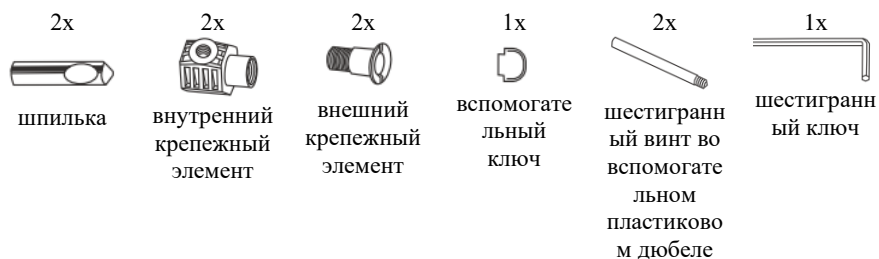
ВНИМАНИЕ: В чашах без обода вода может выплескиваться (переливаться) за пределы чаши во время смыва из-за чрезмерной интенсивности смыва. Эту проблему можно решить, установив скрытым монтажом в баке дроссель (ограничитель расхода воды), являющийся дополнительным элементом скрытого каркаса, он продается в комплекте или приобретается отдельно.

Подвесной унитаз следует монтировать только на заранее установленную и встроенную раму. Убедитесь, что у вас есть муфты (патрубки) на вход и выход (из комплекта рамы).

ВНИМАНИЕ: изделие тяжелое и хрупкое. Обращайтесь с изделием осторожно. Может привести к травме, материальному ущербу или поломке, если обращаться с ним или устанавливать не должным образом.

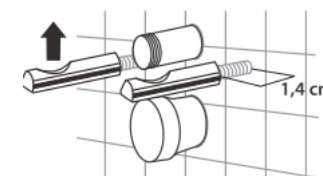
Подготовьте сухое место необходимого размера и необходимые инструменты: пилу, напильник или наждачную бумагу, скользящую пасту, мыло или жидкость для мытья посуды, рулетку, карандаш или фломастер.

Убедитесь, что у вас есть все монтажное оборудование:



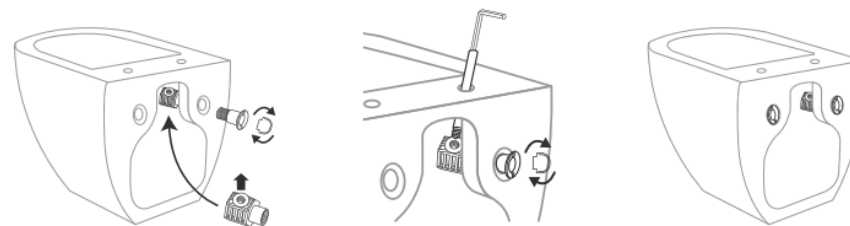
Вставьте подготовленные муфты до упора в соответствующие патрубки в раме (не забудьте про прокладки).

Прикрутите шпильки к крепежным винтам рамы.



Шпильки следует вкручивать так, чтобы видимая часть саморезов составляла 1,4 см, а канавки в шпильках были направлены вверх

Начинаем вкручивать элементы крепления в монтажные отверстия чаши. Приложите внутренний крепежный элемент изнутри, а наружный - затягивайте с помощью ключа, но не до конца. Поместите внутренний элемент для крепления доски вставьте шестигранный винт в пластиковом дюбеле и с помощью шестигранного ключа немного вкрутите его в элемент крепления. Теперь полностью скрутите между собой внешний и внутренний элементы крепления – так, чтобы он не болтался, но без применения силы. Отвинтите шестигранный винт и вытащите его. Повторите то же самое со вторым элементом крепления.



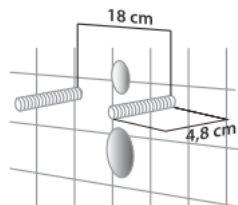
Подвешивайте унитаз осторожно и медленно. Позаботьтесь о том, чтобы чаша целиком дошла до стены, а муфты полностью встали на свои места (помните о прокладках). Через верхнее отверстие для крепления доски вставьте шестигранные винты в пластиковые дюбелях, и с помощью шестигранного ключа осторожно вкрутите их.

Шестигранный ключ должен войти в канавки на шпильках. Вытащите пластиковые дюбеля.

Подвесную чашу следует собирать на заранее установленной и встроенной раме.

Винты в раме, служащие для крепления чаши, должны быть размещены для установки чаши соответствующим образом.

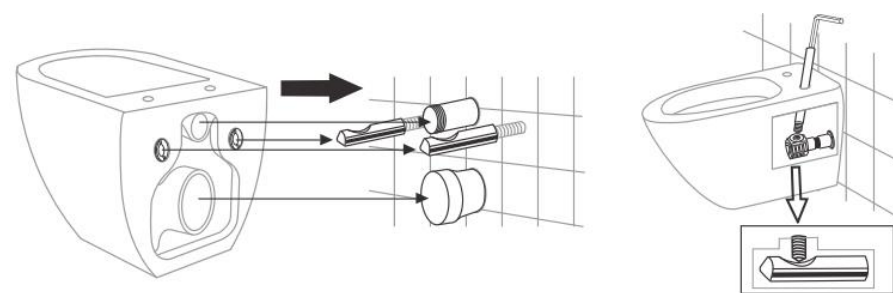
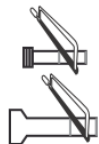
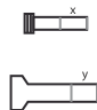
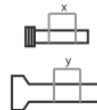
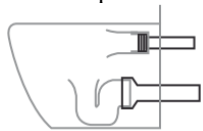
Для данной модели размер винта составляет 18 см, а отступ винтов от плоскости стены составляет 4,8 см.



В комплект с предварительно собранной рамой должны входить муфты (трубопроводы) отвода воды. Их следует укоротить соответствующим образом и точно по размеру для установленной чаши. Смажьте концы муфты противоскользящей пастой (мылом или жидкостью для мытья посуды) и вставьте ее до конца чаши унитаза. Отметьте на обеих муфтах линии краев внешней части чаши и вытащите их. Затем смажьте концы на другой стороне и вставьте муфты до упора в соответствующие трубы в раме. Отметьте линии стены каркаса и вытащите муфты. Расстояние между линиями — это расстояние, на которое следует укоротить муфты со стороны стены. После укорачивания муфт воспользуйтесь напильником или наждачной бумагой, чтобы отшлифовать края там, где они были отрезаны.

Линия края чаши

Линия стены каркаса



ИСПОЛЬЗОВАНИЕ

- 1) Используйте теплую воду, мыло и влажную ткань, чтобы очистить поверхность. Вытрите насухо чистой материей.
- 2) Для упрощения, перед мытьем сиденье и крышку унитаза можно снять.
- 3) Никогда не используйте на изделии растворители, смывки, абразивные материалы, отбеливатели, кислоты, агрессивные моющие средства, агрессивные химические моющие средства или моющие средства на основе растворителей.
- 4) Не открывайте и не закрывайте сиденье и крышку унитаза с усилием. Это может привести к повреждению изделия.
- 5) Избегайте слив горячей воды в холодный унитаз. Это может повредить изделие.
- 6) Никогда не вставляйте на края унитаза, сиденье или крышку.
- 7) Никогда не оставляйте на сиденье унитаза или на крышке горящую бумагу или непотушенные окурки.
- 8) Не роняйте тяжелые предметы на унитаз, сиденье или крышку унитаза.
- 9) Если ваш унитаз или сиденье унитаза повреждены или имеют трещины, немедленно прекратите им пользоваться и замените его. Несоблюдение данных мер предосторожности может привести к серьезным травмам или повреждению имущества.
- 10) Рекомендована регулярная проверка крепления сиденья унитаза с точки зрения безопасности и герметичности.